

*Dossier de presse*  
22 janvier 2014



**1<sup>er</sup> février 2014 :**

Le Mouvement Emmaüs investit des places publiques afin de **redonner une place aux sans voies** et lance un nouvel appel\* à la mobilisation citoyenne, partout en France

\*60 ans après celui de l'abbé Pierre, son fondateur

## CONTACT PRESSE

**Corinne Licoppe**

01 41 58 25 33 / 06 87 95 03 80

[clicoppe@emmaus-france.org](mailto:clicoppe@emmaus-france.org)



## SOMMAIRE

- 03 **INTRODUCTION À L'APPEL DE 2014**  
par Franz Valli, président d'Emmaüs France  
et Jean Rousseau, président d'Emmaüs International
- 04 **L'APPEL DE 2014**
- 05 **Chiffres de la pauvreté en France en 2014**  
De plus en plus de personnes en situation de grande précarité et  
d'exclusion
- 06 **1954-2014, Emmaüs : 60 ans d'actions en faveur des exclus**
- Une vision humaniste et solidaire
  - Emmaüs réaffirme ses valeurs fondamentales
  - Un accompagnement global au service des « sans »
  - Témoignages de personnes accompagnées
- 07 **2014 : le Mouvement Emmaüs lance un nouvel appel**
- Une mobilisation de tous les acteurs du Mouvement le 1<sup>er</sup>  
février 2014
    - Déroulé de l'événement à Paris
    - Les mobilisations en France et à l'international
  - Les revendications du Mouvement
  - L'appel de 2014
- 15 **L'APPEL DE 1954**
- L'appel de l'hiver 54 et « l'insurrection de la bonté »
  - Le texte de l'appel de l'hiver 54

+ d'informations  
[www.emmaus-france.org](http://www.emmaus-france.org)  
[www.emmaus-international.org](http://www.emmaus-international.org)



## CRÉDITS PHOTOS

Seb! Godefroy  
Alex Bonnemaïson  
Emmaüs International

p6, p7, p12 (milieu et bas), p13 (milieu et haut)  
p2 (à droite), p3 (haut), p8, p9, p12 (haut), p13 (bas)  
p2 (à gauche), p3 (bas), p4, p5, p15



# Edito

de **Franz Valli**,

président d'Emmaüs France

et **Jean Rousseau**,

président d'Emmaüs international



Franz Valli



Jean Rousseau

60 ans après l'appel de l'abbé Pierre et alors que le Mouvement Emmaüs n'a cessé de grandir, la pauvreté et l'exclusion restent à des niveaux très préoccupants en France : 10% de la population ne bénéficie pas du minimum nécessaire pour faire face à ses besoins primaires : logement, santé, alimentation... Les inégalités ne cessent de se creuser au sein de la société, alors même qu'elle atteint un niveau de connaissance et de richesse inégalé.

Il revient à notre Mouvement de dénoncer avec force cette réalité insupportable et de dire « ça suffit ».

Le temps est venu de rappeler à nos concitoyens et à leurs élus que l'indifférence et le manque de volonté politique sont indignes des valeurs et des devoirs d'une société responsable, c'est-à-dire attentive aux plus exclus.

Notre longue expérience, dans le sillage des combats portés par l'abbé Pierre, nous permet d'affirmer qu'il n'y a aucune espèce de fatalité à la misère d'une minorité qui grandit sans cesse et que chacun peut vivre dignement de son travail et être un citoyen à part entière.

C'est dans cet esprit que, le 1<sup>er</sup> février prochain, le Mouvement Emmaüs aura à cœur de manifester ses convictions, de faire connaître son action et de diffuser le plus largement le texte de l'appel 2014.

Partout dans le monde, les groupes Emmaüs porteront cet appel, invitant ainsi tous les citoyens de bonne volonté à :

- manifester leur refus de l'exclusion par tous moyens, y compris la désobéissance,
- faire pression sur les décideurs pour faire enfin de la lutte contre la pauvreté la priorité des politiques publiques et le cœur de l'initiative privée,
- soutenir et rejoindre les actions concrètes des organisations de la société civile contre l'exclusion et la pauvreté.

+ d'informations

[www.emmaus-france.org](http://www.emmaus-france.org)

[www.emmaus-international.org](http://www.emmaus-international.org)



PLACE  
DES  
SANS VOIES  
Samedi 1<sup>er</sup> février



# L'appel de 2014

Le 1<sup>er</sup> février 1954 reste ancré dans l'histoire du Mouvement Emmaüs. L'appel lancé alors par l'abbé Pierre, son fondateur, a marqué la société et les esprits. Encore reconnu aujourd'hui comme l'une des interpellations les plus puissantes de la société et des politiques face aux situations d'injustices criantes vécues par les plus faibles d'entre nous, il a fondé l'identité d'Emmaüs et en a fait un Mouvement interpellant et engagé dans l'action.

## LES CHIFFRES DE LA PAUVRETE EN FRANCE



### Emmaüs, la voix des sans voies

En 2014, 60 ans se sont écoulés depuis cet appel. Dans un contexte de crise politique, sociale et environnementale qui marque la fin d'un système et la perte de valeurs morales fondatrices de notre société, Emmaüs veut réaffirmer que la pauvreté n'est pas une fatalité et que chacun peut vivre dignement de son travail et trouver une place dans la société.

Les 17 525 compagnons, bénévoles et salariés d'Emmaüs se mobilisent le 1<sup>er</sup> février 2014, pour porter la voix des sans voies et réaffirmer que des solutions peuvent être apportées aux près de neuf millions de personnes, qui vivent sans emploi, sans toit, sans ressources, sans papier, sans droits, sans soins, dans la misère, la précarité et l'isolement. Pour interpellier les citoyens qui ont un rôle à jouer afin de construire une société plus juste et plus solidaire !

**Car il est insupportable de constater, chiffres à l'appui, que de plus en plus de personnes sont en situation de grande précarité et d'exclusion et se retrouvent sans issue, dans des impasses.**

### Pauvreté \* (Quelques chiffres pour illustrer une situation dramatique)

**La France compte 8,8 millions de pauvres** qui ne bénéficient même pas du minimum nécessaire pour faire face à leurs besoins primaires (seuil de pauvreté : moins de 977 euros par mois équivalent à 60% du revenu médian). **Ce chiffre a progressé de 1 million depuis 2010.**

Les 10% les plus fortunés possèdent 50% de l'ensemble de la richesse du pays tandis que 50% des moins fortunés en possèdent moins de 10%, une tendance qui illustre le renforcement des inégalités. \*

Le nombre de personnes ayant déposé des dossiers de surendettement s'élève à 221 000. La proportion des personnes isolées (64,2%) augmente ainsi que celle des chômeurs (25,6%).

Dans le même temps, le nombre de bénéficiaires des Restos du cœur atteint le chiffre record de 1 million !

\*\* Source : Fondation abbé Pierre

\* Source INSEE





## Hébergement / logement \*\*

141 500 personnes sont sans domicile fixe et le 115 n'a pu traiter que 30% des demandes qui lui sont parvenues en novembre 2013. Il reçoit actuellement 15% d'appels de plus qu'en 2012.

**3,6 millions de personnes sont en situation de mal logement.**

3,5 millions de ménages souffrent de précarité énergétique \*\*

## Emploi \*

Au 4<sup>ème</sup> trimestre 2013 :

- **3,3 millions de personnes** en catégorie A (personnes sans emploi au cours du mois) sont au chômage. Ce qui porte le taux de chômage à 10,9% en France.
- **5,5 millions de demandeurs d'emploi sont inscrits à Pôle emploi, toutes catégories confondues.**
- 1,4 millions de personnes sont concernées par le sous-emploi. 18% des personnes en emploi sont à temps partiel.

(Le sous-emploi au sens du BIT recouvre les personnes ayant un emploi à temps partiel qui souhaitent travailler plus d'heures sur une semaine donnée et qui sont disponibles pour le faire ainsi que toutes les personnes en situation de chômage technique ou partiel.)

\* Source INSEE

\*\* Source : Fondation abbé Pierre

## 1954/2014, EMMAÛS : 60 ANS D' ACTIONS EN FAVEUR DES EXCLUS



« On ne peut pas, sous prétexte qu'il est impossible de tout faire en un jour, ne rien faire du tout. »

Abbé Pierre

### Une vision humaniste et solidaire

L'abbé Pierre n'imaginait pas en 1954 qu'il venait de créer un mouvement de solidarité qui allait prendre cette ampleur.

Depuis 60 ans, le Mouvement Emmaüs, solidaire et laïc, lutte contre toutes les formes d'exclusion **afin de (re)donner une place aux plus fragiles dans une société qui rejette chaque jour ceux qui tentent de vivre ou survivre.** Il a considérablement grandi et n'a eu de cesse de développer et de proposer des solutions innovantes afin de répondre aux besoins exprimés par les personnes qu'il accompagne.

Aujourd'hui, il est composé de **336 groupes présents dans près de 40 pays sur 4 continents.**

Il s'est construit sur l'intuition géniale qu'il pouvait manquer aux plus faibles, non pas seulement de quoi vivre, mais une raison de vivre, qu'ils trouveraient en s'unissant pour venir en aide aux plus démunis qu'eux.

Cette vision répondait «solidarité» à ceux qui pensaient «charité» et proposait une aventure collective à ceux qui n'avaient connu que l'isolement.

### Emmaüs s'est fondé sur des valeurs, partagées par tous ses membres, en France, comme à l'international :

#### 1/ L'accueil inconditionnel

Quiconque se présente à la porte d'une communauté sera accueilli, quels que soient ses origines, son parcours, ses convictions. **Emmaüs, c'est avant tout un regard différent porté sur l'autre :** il n'est pas le clochard, le paumé, l'exilé, le coupable... mais un homme ou une femme riche de potentiels qui a toute sa place dans la société.

→



## 2/ La solidarité

Emmaüs n'est pas un mouvement caritatif qui maintiendrait les personnes les plus fragiles dans l'assistanat. **Chez Emmaüs, forts et faibles s'unissent pour permettre** à ceux qui, seuls, n'ont plus la force de se remettre debout **de retrouver une place**. Pour qu'à leur tour, ils puissent en aider d'autres.

## 3/ L'activité comme outil de liberté

L'intuition, novatrice et fondatrice du Mouvement Emmaüs, est que pour rendre leur dignité aux plus démunis, il faut leur donner la possibilité de retrouver confiance en eux, à leur rythme, par l'exercice d'une activité utile, solidaire et tournée vers les autres, en l'occurrence une activité de récupération d'objets (textile, meubles, matériel électrique et électronique...) et leur revente. Ainsi, en affectant tout ou partie du fruit du travail de ces personnes vers la solidarité, le Mouvement Emmaüs promeut un modèle alternatif.

## Un accompagnement global au service des « Sans... »

Le Mouvement Emmaüs s'engage auprès de tous ceux qui se retrouvent dans des impasses : les sans toit, les sans travail, les sans ressources, les sans papiers, les sans droits, les sans soins, les sans avenir...



Il ne cesse d'inventer en permanence des solutions, dans une société en constante mutation où les situations d'exclusion se développent et se diversifient, pour accueillir, accompagner, héberger et insérer des hommes et des femmes en grande fragilité, et leur proposer un projet collectif dans lequel ils sont reconnus.

La diversité des actions engagées par le Mouvement et les nombreux témoignages démontrent leur efficacité et leur pertinence.

### ► De l'accueil inconditionnel à l'accompagnement global

Le premier modèle, développé par l'abbé Pierre, est la communauté : lieu d'accueil, lieu de vie et lieu d'activité où les hommes et les femmes peuvent retrouver leur dignité, à leur rythme, tout en faisant preuve de solidarité en aidant d'autres, plus fragiles encore.

116 communautés et 4 257 compagnes/compagnons accueillis

### ► De l'hébergement au logement durable

Tout au long de son histoire, depuis les compagnons bâtisseurs jusqu'à la rénovation des taudis, le Mouvement n'a cessé d'agir afin que les plus vulnérables puissent vivre décemment sous un toit. Notre devise : « Un toit, un droit » !

Tous les types de solutions sont mises en œuvre : de l'hébergement d'urgence (centres d'hébergement...) à des solutions plus pérennes : la Fondation abbé Pierre, par exemple, finance des projets liés à l'habitat et interpelle les pouvoirs publics sur la question du mal logement. Emmaüs Habitat propose des logements sociaux.

20 structures action sociale et logement / 560 000 nuitées pour les personnes à la rue / 28 692 ménages logés





### ► De l'insertion à l'emploi durable

Depuis les années 80, les communautés Emmaüs voient venir à elles une population nouvelle, «les nouveaux pauvres», frappée de plein fouet par la crise et le chômage. Pour ces personnes, fragilisées par le manque de formation et de perspectives, la communauté n'est pas la meilleure réponse. Emmaüs développe donc parallèlement des structures d'insertion par l'activité économique basées sur l'activité traditionnelle du Mouvement : la récupération, le réemploi et la vente d'objets qui donnent «une seconde chance aux hommes et une deuxième vie aux objets».

50 entreprises et chantiers d'insertion / 41 comités d'amis / 2 683 salariés en insertion

### ► Lutter contre le mal endetté

A nouveau, la volonté de soulager la détresse a prévalu. Les SOS Familles luttent contre le fléau du mal endetté et du surendetté **en soutenant les ménages en situation de précarité financière**. Elles agissent préventivement en pratiquant des avances remboursables (**sans frais ni intérêt**) pour permettre aux ménages de résorber progressivement leurs dettes. Elles aident les personnes concernées à rééquilibrer leur budget en leur dispensant des conseils de gestion.

57 SOS Familles / 3 200 ménages conseillés, soutenus financièrement.

## Témoignages de femmes et d'hommes accompagnés par Emmaüs

Les trajectoires très variées rendent compte des accidents que la vie peut réserver. Les personnes fragilisées arrivent parfois chez Emmaüs après plusieurs années d'errance : la reconstruction peut commencer ...

### ► Accueil / Accompagnement

Toute personne – quels que soient son parcours, son origine, sa confession ou son âge – doit pouvoir bénéficier d'un accueil inconditionnel.

Chaque personne accueillie au sein d'un groupe Emmaüs bénéficie d'un accompagnement spécifique au regard de la situation qui est la sienne. Cet accompagnement individualisé a pour vocation de «remettre l'homme debout» pour lui permettre de retrouver dignité et confiance en lui.

#### □ Carlos, compagnon à la communauté d'Angoulême (16)

Carlos est arrivé à la communauté Emmaüs d'Angoulême, le 4 août 2011, par le plus grand des hasards. Ayant quitté sa Belgique natale, «pour commencer une nouvelle vie», il entend dire un jour qu'on recherche un chauffeur à Angoulême. Il frappe alors à la porte de la communauté, et s'y installe dans la foulée. «Au début, je vivais ici par nécessité, car j'ai connu la rue, raconte-t-il. Mais petit à petit, c'est devenu par choix.» Il avait bien entendu parler de l'abbé Pierre, mais cela «ne le concernait pas» comme il dit, car il vivait alors dans un tout autre univers. Depuis, les choses ont bien changé. Il s'investit activement pour les actions d'Emmaüs à l'international, il participe au collège des compagnons, à celui des régions. «Cette rencontre avec Emmaüs a donné un sens à ma vie, car celle d'avant, je m'en rends compte maintenant, était un peu vide», témoigne Carlos. Quand il se lève le matin, désormais, il sait pourquoi : «je sais que mon travail va servir à en aider d'autres».



« Je sais  
que mon travail  
va servir à en aider  
d'autres »

Carlos,  
compagnon  
à la communauté d'Angoulême



Mais surtout, dit-il, c'est son regard sur les autres qui a changé, et surtout sur ceux qui se trouvent dans une situation précaire. «*Avant je passais devant sans les voir, sans m'arrêter*, ajoute-t-il. *Aujourd'hui je prends le temps d'échanger avec les personnes, au moins cela, car je sais ce que c'est que d'être devenu invisible.*» Vivre à la communauté d'Angoulême lui a ouvert les yeux, lui a donné envie de s'engager. Dans cette perspective, il a décidé de passer son permis de chauffeur poids lourd, afin de pouvoir participer aux convois d'Emmaüs Europe et d'Emmaüs International, à destination d'Europe de l'Est ou d'autres pays du monde. Son autre combat concerne la participation des compagnons aux instances du Mouvement Emmaüs, et au-delà ! C'est important pour lui de témoigner, de raconter son histoire, avec deux objectifs : aider à changer le regard sur ceux qui ont connu la galère, et montrer que des solutions sont possibles, même quand on croit avoir touché le fond.

### ▣ **Zakaria, ancien compagnon à la communauté Emmaüs du Loiret, (45) régularisé suite à son passage à la communauté**

Zakaria est arrivé en France en 2006. Originaire du Tchad, il dépose alors une demande d'asile, mais il ne connaît personne, ne sait absolument pas où aller. Il se retrouve à la rue, avant qu'une association d'aide aux sans-abris lui recommande une communauté Emmaüs. Une place est libre, Zakaria s'y installe donc sans tarder. Et là démarre pour lui une nouvelle vie : le travail avec les autres compagnons, les repas partagés, les cours de Français deux fois par semaine, dispensés par une bénévole de la communauté. «*Quand je suis arrivé à la communauté je ne parlais pas un mot de français, se souvient-il. Ce n'est plus le cas aujourd'hui !*»

La communauté met donc en place un accompagnement pour l'apprentissage de la langue, mais également pour l'aider à obtenir des papiers en bonne et due forme, la demande d'asile de Zakaria ayant été rejetée. Il entreprend des démarches pour une régularisation par le travail : celles-ci sont couronnées de succès puisque Zakaria est régularisé en mars 2013.

Depuis, il a été embauché en CDI dans une entreprise de Rhône-Alpes, et il a quitté la communauté pour un appartement en colocation, retrouvant une vie totalement indépendante. «*Je ne sais pas ce que j'aurais fait sans Emmaüs*, dit-il aujourd'hui. *La rue, la police, le retour forcé au pays... Tout aurait pu arriver... Mais ce n'est pas ce qui s'est passé !*»

### ► Hébergement / Logement

Pour venir en aide aux personnes et familles qui se retrouvent contraintes de vivre dans la rue, les groupes Emmaüs action sociale et logement multiplient les solutions proposées : centres d'hébergement d'urgence pour un accueil inconditionnel et gratuit, centres d'hébergement et de stabilisation ouverts 24h/24, centres d'hébergement et de réinsertion sociale (CHRS), pensions de famille, résidences sociales et appartements de coordination thérapeutique.



« M'installer au centre Louvel Tessier m'a tout d'abord permis de sortir de l'isolement, de la grande solitude dans laquelle je me trouvais »

Frédéric,

hébergé à Louvel-Tessier, centre d'Emmaüs Solidarité - Paris

« L'accueil qui m'a été fait ici m'a permis de reprendre pied dans la vie, de regarder vers l'avenir »

Faouzia,

hébergée à Flandres, centre d'Emmaüs Solidarité - Paris

#### □ Frédéric, hébergé à Louvel Tessier, centre d'Emmaüs Solidarité - Paris

Frédéric est arrivé au centre Louvel Tessier en 2009. Vivant dans la rue, il a été repéré par une maraude de l'association Emmaüs Solidarité, puis orienté vers ce centre d'hébergement.

Un centre qui a pour particularité de proposer, outre l'accompagnement des personnes, un grand nombre d'activités culturelles. « M'installer au centre Louvel Tessier m'a tout d'abord permis de sortir de l'isolement, de la grande solitude dans laquelle je me trouvais », raconte-t-il. Et petit à petit, la vie de Frédéric s'est organisée au centre Louvel Tessier, loin, très loin, de l'inactivité.

Aujourd'hui, Frédéric est membre du Conseil consultatif régional des personnes accueillies (CCRPA), du conseil d'administration de la FNARS (Fédération Nationale des Associations de Réinsertion Sociale) ainsi que du comité de rédaction du journal *Et ma parole!*, le journal des personnes accueillies à Emmaüs Solidarité. « Vivre dans une structure d'Emmaüs Solidarité me permet d'assister à des événements culturels, de participer activement à des groupes de travail pour faire avancer les choses sur la santé, le logement et sur beaucoup d'autres sujets d'actualité », ajoute-t-il, soulignant l'importance des rencontres et du fait d'échanger, de travailler en groupe. Pour ne plus être seul. Cela fait désormais quatre ans que Frédéric est hébergé à Louvel Tessier. Désormais, il aimerait retrouver un travail et un logement bien à lui, « comme tout le monde », dit-il. En attendant, il s'implique à 100% dans la vie de l'association, pour donner du sens à cette étape de sa vie.

#### □ Faouzia, hébergée à Flandres, centre d'Emmaüs Solidarité - Paris

Après avoir connu de nombreuses difficultés d'hébergement, les nuits à l'hôtel, l'attente de réponses au 115, Faouzia est arrivée à Emmaüs Solidarité par le biais de son assistante sociale. Une orientation qui tombe alors à point nommé, tant les épreuves ont été nombreuses auparavant... En avril 2008, Faouzia s'installe ainsi au centre d'hébergement Flandres, avec ses trois filles. « La première chose que cela m'a apporté, c'est une forme de tranquillité, se souvient-elle. Depuis que je suis ici, le stress a diminué car je sais où dormir: je n'ai plus à emmener mes enfants à droite et à gauche, au jour le jour... » Un apaisement d'autant plus nécessaire que Faouzia a une santé fragile, suite à une hospitalisation de plus de deux ans quelques années auparavant. Mais comment retrouver l'intégralité de ses capacités physiques sans un minimum de stabilité ?

C'est donc avec soulagement que la vie s'organise pour Faouzia et ses filles au centre d'hébergement Flandres. « J'ai toujours travaillé, et entre mon salaire et notre vie ici, j'arrive à soutenir mes filles, à leur donner le nécessaire pour qu'elles puissent réussir leur scolarité. » Parallèlement, Faouzia s'investit dans la vie de l'association, participe à de nombreuses rencontres et activités. Parler avec les autres permet de partager les joies et les peines, aide à faire des projets. « J'aime me sentir utile », dit encore Faouzia. Et si écouter ceux qui en ont besoin peut aider, alors elle n'hésite pas.

« L'accueil qui m'a été fait ici m'a permis de reprendre pied dans la vie, de regarder vers l'avenir, ajoute-t-elle. J'aimerais désormais trouver un logement autonome, pour le bien-être de ma famille. »



« Je pensais que le travail n'était pas fait pour moi. Or là, je réalise que non seulement je ne vois pas le temps passer, mais qu'en plus, c'est un vrai plaisir ! »

Michel,  
salarié au chantier d'insertion  
La Friperie solidaire -  
Maison Alfort (94)

« Je suis beaucoup plus active depuis que je travaille ici. Plus on en fait, plus on a envie d'en faire ! »

Irlane,  
salariée en insertion  
Retritex, Emmaüs Action Ouest -  
Pontivy (56)

## ► Insertion

Le Mouvement Emmaüs est convaincu que personne n'est inemployable.

Grâce à son activité de récupération, de réemploi et de vente, le Mouvement Emmaüs emploie dans un parcours d'insertion ou de façon durable des personnes en situation de très grande exclusion, éloignées de l'emploi : les chômeurs de longue durée, mais aussi les jeunes confrontés à la difficulté d'entrer sur le marché du travail ainsi que les seniors qui en sont rejetés.

### □ Michel, salarié au chantier d'insertion La Friperie solidaire - Maison Alfort (94)

En 2004, Michel est embauché à l'association «Emmaüs La Friperie Solidaire». Première étape d'une série de rencontres avec les acteurs d'Emmaüs, de départs et de retours, jusqu'à aujourd'hui, où Michel travaille toujours au sein du chantier d'insertion. Une activité au quotidien qu'il apprécie sincèrement, lui qui a mis du temps à 'rentrer dans le rang'. «*J'ai toujours été un marginal, vivant de 'coups' à droite à gauche, de petits trafics. Pour moi il n'était pas question de travailler! Jusqu'au jour où je me suis retrouvé sans rien : il fallait agir, j'ai donc poussé la porte de l'ANPE, se souvient-il. Quelques semaines plus tard, j'ai été convoqué à un entretien pour un poste à la Friperie solidaire et, contre toute attente, j'ai été embauché.*» Le temps d'adaptation est certes un peu long, Michel aura quelques hésitations, mais petit à petit, il commence à apprécier cette nouvelle vie. «*Il y a quelques mois, la Friperie Solidaire a ouvert une nouvelle boutique, 'Le Labo de l'abbé', qui propose aux clients des pièces vintage et des créations, raconte-t-il. Je travaille désormais dans l'atelier de couture où nous fabriquons les vêtements destinés à cette boutique : c'est passionnant de donner une nouvelle vie à des vêtements existants!*» Cette nouvelle fonction au sein de la Friperie solidaire lui convient donc tout à fait, et, entre temps, Michel a appris à mieux connaître le Mouvement fondé par l'abbé Pierre. «*Je pensais que le travail n'était pas fait pour moi, ajoute-t-il. Or là, je réalise que non seulement je ne vois pas le temps passer, mais qu'en plus, c'est un vrai plaisir!*»

### □ Irlane, salariée en insertion à Retritex, Emmaüs Action Ouest – Pontivy (56)

Irlane a démarré un contrat d'insertion à la plateforme textile Retritex en juin 2012. Située à Pontivy, au cœur de la Bretagne, Retritex emploie en moyenne une cinquantaine de salariés en insertion, autour de l'activité de récupération, tri et revente de textile. Occupant différents postes au sein de l'atelier, en fonction des besoins, Irlane a tout à fait trouvé sa place au sein de la structure. C'est par le bouche-à-oreille que la jeune femme a connu Retritex, et elle ne le regrette pas. «*Travailler ici me permet d'avoir une activité et une rémunération*», explique-t-elle, mais ce n'est pas tout. En effet, l'idée est bien de commencer à préparer l'avenir dès aujourd'hui. Pour cela, les salariés en insertion sont accompagnés tout au long de la durée de leur contrat par un chargé d'insertion, qui les aide à peaufiner leur projet professionnel. «*En parallèle de mon contrat ici, je pense donc au futur, témoigne ainsi Irlane. Je souhaite devenir auxiliaire de vie et je prépare le concours pour la fin de l'année, en révisant tous les soirs!*»

Et si la réussite au concours n'est pas pour cette fois, Irlane intégrera à l'issue de son contrat une formation spécifique qui lui permettra, à terme, d'atteindre son objectif. Ce sera juste un peu plus long, mais cela ne semble pas lui faire peur : «*Je suis beaucoup plus active depuis que je travaille ici, confie-t-elle. Plus on en fait, plus on a envie d'en faire!*»



Les trois temps forts  
des 60 ans  
de l'appel  
de l'abbé Pierre

## □ 31 janvier

Présentation du **19<sup>ème</sup> rapport annuel sur l'état du mal logement en France** de la Fondation abbé Pierre - membre d'Emmaüs International et d'Emmaüs France

## □ 1<sup>er</sup> février à 11H

Mobilisation des **17 500 personnes (compagnons, bénévoles et salariés)** dans les **283** groupes Emmaüs, partout en France :

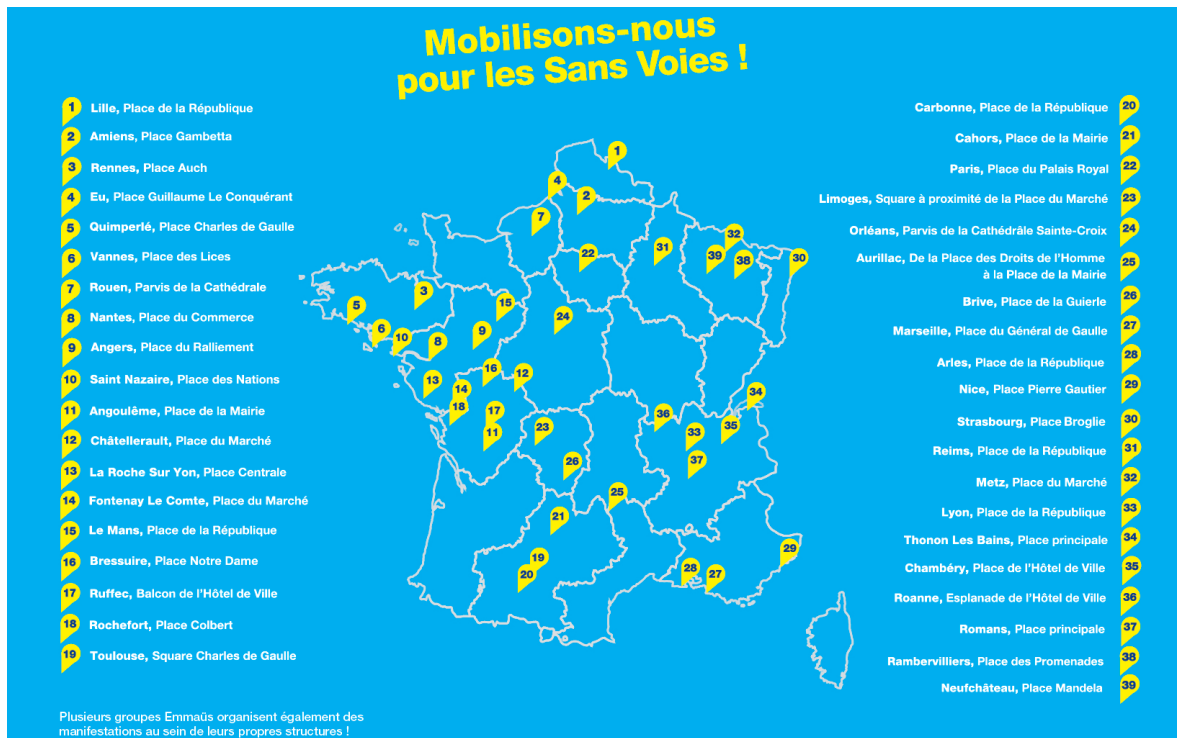
- **A Paris, Appropriation de la place du Palais Royal par les «sans voies»**

**Les groupes Emmaüs d'Ile-de-France investiront la Place du Palais Royal pour donner une place aux sans voies. Des personnes accueillies témoigneront de leur parcours de vie et de leur rencontre avec Emmaüs...**

Les porte-parole du Mouvement Emmaüs lanceront le nouvel appel à la solidarité et réaffirmeront que la lutte contre la pauvreté doit être une priorité pour les politiques publiques.

- **En région, dans plus de 35 villes, les groupes investiront une place publique centrale et symbolique pour un temps d'interpellation et d'échange avec les citoyens.**

De nombreux lieux de vente (salles de ventes dans les communautés et boutiques des chantiers d'insertion et comités d'amis) seront exceptionnellement fermés le matin pour inciter les clients à se mobiliser également !



- **A l'international** (liste non exhaustive, sous réserve de modifications)

En Angleterre, les groupes de Brighton, Gloucestershire et Bridgend se mobilisent afin de sensibiliser le grand public à la pauvreté et au sans abrisisme.

En Suisse, une soupe populaire est organisée à Genève.

Au Bangladesh, opération de sensibilisation à l'histoire et à l'actualité du Mouvement

## □ Du 4 au 22 février

Le Centre Abbé Pierre-Emmaüs prend ses quartiers d'hiver à Paris pour une exposition de photos «**L'abbé Pierre, combattant, voyageur et photographe**».

Il s'agit d'une exposition exceptionnelle d'une centaine de photos prises par l'abbé Pierre lui-même et issues de ses archives témoignant de son action aux côtés des compagnons d'Emmaüs, aux quatre coins de la planète.

Espace Culturel Emmaüs Solidarité – 36 Ter, rue Louvel Tessier – 75010 Paris

## Les revendications du Mouvement Emmaüs



Le Mouvement Emmaüs défend un accueil inconditionnel et un accompagnement global et personnalisé permettant aux personnes de retrouver dignité et confiance en soi dans des dispositifs s'adaptant à la personne et non l'inverse.

Alors que la loi cadre de l'ESS doit être votée en 2014, il est indispensable de développer un accès aux droits pour tous qui passe notamment par un accès plus large et plus simple au RSA (50% des bénéficiaires potentiels ne font pas les démarches pour y accéder).

### ► Hébergement/Logement



Le Mouvement Emmaüs se mobilise pour faire valoir une politique du logement ambitieuse, qui réponde aux besoins de logement de tous. :

- **Garantir la continuité de la prise en charge** pour toutes les personnes vulnérables qui sortent de dispositifs spécifiques ou d'institutions : dispositif d'Aide sociale à l'enfance, prisons, hôpitaux, institutions psychiatriques... Des moyens suffisants doivent être prévus pour permettre un accompagnement de ces personnes
- Permettre aux associations de pouvoir proposer **à chaque étape de la rue au logement pérenne, un accompagnement social adapté dans la durée et de qualité** à toute personne qui en éprouve le besoin.
- **Traiter dignement les personnes habitant en bidonville** en appliquant les modalités d'action de la circulaire interministérielle du 26 août 2012 pour l'anticipation, l'accompagnement des opérations d'évacuation des campements illicites et de relogement
- Offrir aux personnes sans domicile une réponse digne : **adapter quantitativement et qualitativement le dispositif d'hébergement et l'offre de logement adapté** aux besoins des publics présents sur les territoires, qu'ils s'agissent des structures d'accueil et d'hébergement de droit commun (CHU, CHRS, accueils de jour...), des centres d'accueil pour demandeurs d'asile et réfugiés (CADA et CPH), ou de l'offre destinée à l'accueil de personnes rencontrant des problèmes de santé, en souffrance psychique, personnes vieillissantes etc. ;
- Se donner l'ambition de résorber la crise du logement, en produisant suffisamment de logements accessibles aux ménages : **Adopter une loi de programmation quinquennale garantissant** la production de 500 000 logements par an dont 150 000 logements sociaux aux loyers accessibles aux ménages les plus fragilisés financièrement. Poursuivre la réforme et la réactualisation de l'aide au logement pour permettre le maintien dans les lieux des personnes les plus pauvres.



### ► Insertion

Emmaüs prône l'activité comme un levier fondamental pour favoriser la création d'emploi pour tous, l'égalité des chances et le maintien du pacte social.

Le Mouvement prouve depuis 60 ans que personne n'est inemployable, et demande que les énergies, les politiques d'emploi et les mesures pour faire baisser les chiffres du chômage se concentrent, en priorité, sur les personnes les plus éloignées du marché de l'emploi et les plus fragiles socialement. C'est également avec ces personnes que le pacte de confiance doit se nouer !



Forts de nos nombreuses actions de terrain sur toutes les facettes de l'insertion, nous demandons la mise en place des 4 propositions suivantes :

- La mise en place de l'**IAE de demain** : le secteur de l'Insertion par l'Activité Economique vient de connaître une première étape très positive via une réforme des financements lui permettant de consolider son action.

Une deuxième étape sera prochainement franchie avec une plus grande souplesse dans la durée des contrats permettant de mieux s'adapter aux parcours des personnes. Un troisième temps de réforme est nécessaire pour imaginer l'IAE de demain : plus proche des besoins des territoires, une simplification des parcours pour les personnes en contrat d'insertion, le développement d'entreprises insérantes pouvant proposer des emplois pérennes et une meilleure coordination des différents pilotes.



- **Une loi ESS plus protectrice et plus efficace** : le projet de loi sur l'Economie Sociale et Solidaire marque une reconnaissance du secteur. Elle doit être plus ambitieuse pour préserver les dimensions fondamentales que sont la démocratie au sein des structures et l'absence de bénéfice reversé aux actionnaires. Ce sera à l'Assemblée Nationale de porter ces valeurs fortes. Ce projet de loi doit être incitateur pour renforcer et réformer les outils des clauses sociales et des achats responsables.

- Une **réforme de la formation professionnelle** permettant enfin aux personnes les plus éloignées de l'emploi d'y accéder. Pour ce faire, le projet de loi, qui arrive bientôt au Parlement, doit réellement permettre aux personnes au chômage, en insertion ou loin de l'emploi d'entrer dans les différents dispositifs de formation : (période de professionnalisation, le CIF CDD ou le futur Compte Personnel de Formation). Pour ce faire, il est demandé de simplifier en premier lieu les critères pré-requis administratifs.



- La mise en place de la **réforme du RSA activité et de la Prime Pour l'Emploi** proposée par le groupe de travail présidé par Christophe Sirugue. Emmaüs soutient la fusion du RSA activité et la PPE dans une nouvelle formule : mieux ciblée pour soutenir les revenus d'activité des personnes les plus en difficultés, et surtout plus simple dans son organisation afin de permettre au plus grand nombre d'y accéder. Tous les éléments de cette réforme sont disponibles et répondent à la commande en cherchant en priorité à lutter contre le non-recours. Il reste maintenant à trouver la volonté politique de la mettre en place, avec suffisamment de moyens pour que cette réforme soit la plus efficace possible.





# L'appel de 2014

«Agir pour que chaque homme, chaque société, chaque Nation puisse vivre, s'affirmer et s'accomplir dans l'échange et le partage, ainsi que dans une égale dignité»

(Extrait du Manifeste Universel d'Emmaüs/ 1969)

## Et si, depuis 60 ans, nous avons raison...

Nous vivons en ce début du XXI<sup>e</sup> siècle une crise politique, économique, sociale et environnementale qui marque la fin d'un système et la perte de valeurs morales fondatrices de notre société. Ses effets sur les populations les plus fragiles sont INSUPPORTABLES et INTOLERABLES.

Le 1<sup>er</sup> février 1954, alors que la Nation se relevait à peine de la guerre, l'abbé Pierre a lancé un appel «*Mes amis, au secours...*» pour mettre à l'abri du froid glacial les personnes à la rue. Les autorités politiques ne l'ont pas immédiatement suivi, mais les citoyens oui ! Cet appel du 1<sup>er</sup> février 1954, déclencha «l'insurrection de la bonté.»

Après le décès du fondateur de notre Mouvement, nous, à Emmaüs avons tous ensemble affirmé que nous devons poursuivre le combat qu'il a mené toute sa vie, avec courage et ténacité.

Nous, compagnons, amis, bénévoles, salariés d'Emmaüs, continuons de partager avec l'abbé Pierre son indignation face aux injustices et à la misère. Portés par ses principes - «*Aider à aider*», et nous demandant toujours «*Et les autres ?*» -, nous lançons un nouvel appel !

Ce que certains voient comme une utopie a pourtant fait ses preuves à travers le monde.

**Nous, à Emmaüs, sommes convaincus qu'une société vivable est une société qui accueille et dans laquelle chacun a sa place !**

Depuis 60 ans, nous accueillons de manière inconditionnelle, toute personne qui se présente, dans le strict respect de la liberté et de la dignité de l'autre. A Emmaüs, l'aidé devient l'aidant. Ce sont les personnes rejetées et stigmatisées par la société qui montrent qu'elles ont tout à donner.

Depuis 60 ans, nous proposons à chaque personne accueillie un accompagnement global (hébergement, logement, activité, ...) pour retrouver dignité, autonomie et confiance en soi.

Depuis 60 ans, nous développons des alternatives économiques et sociales avec les plus pauvres, les plus isolés, les plus démunis, grâce à des actions d'une grande diversité qui s'adaptent aux besoins et aux capacités de la personne et non l'inverse.

Et si nous avons raison de remettre l'Homme au centre du système. Et si nous avons raison de déclarer que la misère n'est pas une fatalité.

Et si nous avons raison de vouloir construire une société plus solidaire où l'économique n'est qu'un moyen au service de l'humain.

Il reste cependant beaucoup à accomplir... C'est pourquoi nous vous lançons un nouvel appel. Plus nous serons nombreux à inventer ensemble des solutions alternatives, plus nous pourrons continuer à faire reculer non seulement les conséquences mais aussi les causes de la pauvreté.

Et si, aujourd'hui, nous avons raison de vous interpeller pour, qu'à votre tour, vous vous révoltiez ?

**Et si, aujourd'hui, nous avons raison de vous demander de vous engager ?**

Oui, ensemble, pour aujourd'hui et pour demain, investissons dans l'humain. Choisissons la solidarité, personne ne veut de la charité !

C'est parce qu'ensemble, nous continuerons d'inventer et d'agir, qu'il sera possible de faire reculer l'exclusion. Relevons, ensemble, ce défi !

**Et si, comme il y a 60 ans, nous avons raison de compter sur vous ?**



# L'appel de 1954

## 1- L'insurrection de la bonté

«Toi qui souffre,  
qui que tu sois, entre,  
dors, mange, reprend  
espoir, ici, on t'aime »

Abbé Pierre

Lancé dans l'urgence, l'appel de l'abbé Pierre a été dicté par des circonstances particulières : le grand froid qui s'est installé en France pendant l'hiver 54 et a pénalisé de nombreuses personnes sans logis, jusqu'au décès, dans la rue, d'une femme tenant à la main son avis d'expulsion.

La réponse des Français dépasse toutes les espérances de l'abbé Pierre. Une vague de solidarité sans précédent déferle sur le pays. Les dons affluent en masse. Cette vague de solidarité est connue sous le nom de « l'insurrection de la bonté ».

Ce succès le conduira même à faire pression sur le gouvernement afin qu'il vote des crédits pour construire des logements. Ce qu'il finira par obtenir ! Et permettra la création d'une structure de logements HLM (Emmaüs Habitat) pour répondre à l'urgence des familles à la rue.

## 2- Le texte de l'appel du 1er février 1954

« Mes amis, au secours Une femme vient de mourir gelée, cette nuit à trois heures, sur le trottoir du boulevard Sébastopol, serrant sur elle le papier par lequel, avant-hier, on l'avait expulsée... Cette nuit, dans l'agglomération parisienne, ils sont plus de 2 000 recroquevillés sous le gel, sans toit, sans pain, plus d'un presque nu. Devant tant d'horreur, les cités d'urgence, ce n'est même plus assez urgent !

Écoutez-moi : en trois heures, deux premiers centres de dépannage viennent de se créer : l'un sous la tente au pied du Panthéon, rue de la Montagne-Sainte-Genève ; l'autre à Courbevoie.

Ils regorgent déjà, il faut en ouvrir partout. Il faut que ce soir même, dans toutes les villes de France, dans chaque quartier de Paris, des pancartes s'accrochent sous une lumière dans la nuit, à la porte de lieux où il y ait couvertures, paille, soupe, et où on lise sous ce titre Centre fraternel de dépannage, ces simples mots : « Toi qui souffres, qui que tu sois, entre, dors, mange, reprends espoir, ici on t'aime ».

La météo annonce un mois de gelées terribles. Tant que dure l'hiver, que ces centres subsistent. Devant leurs frères mourant de misère, une seule opinion doit exister entre hommes : la volonté de rendre impossible que cela dure.

Je vous prie, aimons-nous assez tout de suite pour faire cela ; que tant de douleur nous ait rendu cette chose merveilleuse : l'âme commune de la France. Merci !

Chacun de nous peut venir en aide aux « sans abri ». Il nous faut pour ce soir, et au plus tard pour demain : 5000 couvertures, 300 grandes tentes américaines et 200 poêles catalytiques. Déposez-les vite à l'hôtel Rochester, 92, rue La Boétie. Paris 8<sup>ème</sup>

Rendez-vous des volontaires et des camions pour le ramassage, ce soir à 23 heures, devant la tente de la montagne Sainte Geneviève. Grâce à vous, aucun homme, aucun gosse ne couchera ce soir sur l'asphalte ou sur les quais de Paris. Merci ! »

+ d'informations  
sur l'Histoire d'Emmaüs :  
[www.emmaus-international.org](http://www.emmaus-international.org)



## Emmaüs International: le travail et l'engagement des plus exclus construisent un monde solidaire !

Légataire universel de l'abbé Pierre, Emmaüs International est un Mouvement laïc de solidarité, actif contre les causes de l'exclusion depuis 1971. Son combat ? Permettre aux plus démunis de (re)devenir acteurs de leur propre vie en aidant les autres. De l'Inde à la Pologne en passant par le Pérou ou le Bénin, le Mouvement compte plus de 300 organisations membres dans 36 pays, qui développent des activités économiques et de solidarité avec les plus pauvres : lutte contre le gaspillage par la récupération d'objets usagés, artisanat, agriculture biologique, aide aux enfants des rues, microcrédit, etc. Aux quatre coins du monde, ces organisations rassemblent leurs énergies et tissent entre elles des liens de solidarité.

Refusant que l'accès aux droits fondamentaux soit un privilège, Emmaüs International fédère ses membres autour de réalisations concrètes et d'actions politiques. Au cœur de cet engagement, le Mouvement travaille collectivement sur cinq programmes d'action prioritaires : accès à l'eau, accès à la santé, finance éthique, éducation, droits des migrants.

Par leur travail quotidien au plus près des réalités sociales, par leurs engagements collectifs, les groupes Emmaüs démontrent à travers le monde la viabilité de sociétés et de modèles économiques fondés sur la solidarité et l'éthique.



## Emmaüs France: ne pas subir, toujours agir !

Emmaüs France, association loi 1901, fédère 283 groupes Emmaüs en France, qui luttent contre toutes les exclusions. Ces groupes peuvent être de différentes natures en fonction de leurs activités, de leurs spécificités et de leur projet social.

**LES COMMUNAUTÉS** / Le Mouvement Emmaüs compte aujourd'hui 116 communautés. Elles sont des lieux d'accueil, de vie, d'activité et de solidarité. Elles sont financièrement autonomes, ce qui leur permet d'être innovantes et libres de leurs actions. Fidèles à l'accueil inconditionnel, les communautés accueillent des personnes de tous horizons, étrangers en situation irrégulière ou des personnes devant effectuer des travaux d'intérêt général (TIG) par exemple. Elle procure la fierté de se sentir à nouveau utile, et donne un sens à la vie en se mettant au service des plus démunis, grâce aux nombreuses actions de solidarité réalisées.

**LES STRUCTURES D'ACCUEIL, D'HÉBERGEMENT ET DE LOGEMENT** / L'action sociale et le logement sont deux activités historiques et primordiales pour le Mouvement Emmaüs. En effet, il n'a cessé d'agir et de créer des structures afin de proposer des solutions en matière d'accueil, d'accompagnement social, d'hébergement et de logement pour les personnes les plus démunies. Aujourd'hui, elles sont au nombre de 20 et mènent des actions diverses : intervention et accompagnement social (maraudes, lutte contre l'illettrisme, accès aux droits, prévention spécialisée), accueil de jour, hébergement d'urgence, hébergement de réinsertion sociale, intermédiation locative, logement des personnes ayant de faibles ressources, et, enfin, gestion, construction et réhabilitation de logements sociaux.

**LES SOS FAMILLES EMMAÜS** / Le Mouvement Emmaüs compte aujourd'hui 57 SOS Familles Emmaüs. Uniquement composés de bénévoles, ils soutiennent les ménages en situation de précarité financière en les conseillant sur la gestion du budget familial et en leur apportant une aide financière remboursable, sans frais ni intérêt.

**LES COMITÉS D'AMIS** / L'idée que l'économie, au travers d'une activité de récupération, de réemploi et de vente, peut être vecteur de solidarité, anime de nombreuses structures du Mouvement Emmaüs. Effectuant la même activité que les communautés, les comités d'amis sont au nombre de 42.

**LES STRUCTURES D'INSERTION** / Le Mouvement Emmaüs compte 47 structures d'insertion, divisées en deux catégories : les chantiers d'insertion et les entreprises d'insertion. Ces structures mènent une action d'insertion sociale et professionnelle originale, en s'attachant à employer des personnes en très grande difficultés, les plus éloignées du monde du travail.